

# Nido Castello Raggio e Scuola Materna Rossa E1054 via Federico Gattorno 6, Genova

ALLEGATO D  
REPORT RELATIVI AD ALTRE PROVE DIAGNOSTICHE STRUMENTALI  
FONDO KYOTO - SCUOLA 3



06/2018

COMUNE DI GENOVA  
STRUTTURA DI STAFF - ENERGY MANAGER



# **Nido Castello Raggio e Scuola Materna Rossa E1054 via Federico Gattorno 6, Genova**

**RAPPORTO DI DIAGNOSI ENERGETICA  
ALLEGATO D**

**FONDO KYOTO - SCUOLA 3  
[Giugno/2018]**

**COMUNE DI GENOVA  
STRUTTURA DI STAFF - ENERGY MANAGER**

Comune di Genova – Area Tecnica – Struttura di Staff Energy Manager  
Via Di Francia 1 – 18° Piano Matitone – 16149 – Genova  
Tel 010 5573560 – 5573855; [energymanager@comune.genova.it](mailto:energymanager@comune.genova.it); [www.comune.genova.it](http://www.comune.genova.it)

DBA Progetti Spa  
SEDE OPERATIVA Viale Felissent 20/D - 31020 Villorba (TV)  
SEDE LEGALE: Piazza Roma, 19 - 32045 S. Stefano di Cadore (BL)  
[Tel: 04220318811 – [info@dbagroup.it](mailto:info@dbagroup.it) – [www.dbagroup.it](http://www.dbagroup.it)]

## REGISTRO REVISIONI E PUBBLICAZIONI

Revisione	Data	Realizzazione	Revisione	Approvazione	Descrizione
[0]	12/06/2018	Maria Giovanna Passaghe	Francesca Bottega	Alessandro Bertino	Prima Emissione

Matteo Zanotto

Nell'ambito del servizio di Audit e Diagnosi Energetica, denominato Fondo Kyoto - Scuola 3, il presente documento si pone l'obiettivo di supportare la redazione del rapporto di diagnosi energetica attraverso la predisposizione di un modello di relazione standardizzato. Qualsiasi parere, suggerimento d'investimento o giudizio su fatti, persone o società contenuti all'interno di questo documento è di esclusiva responsabilità del soggetto terzo che lo utilizza per emanare tale parere, suggerimento o giudizio.

Il Comune di Genova non si assume alcuna responsabilità per le conseguenze che possano scaturire da qualsiasi uso di questo documento da parte di terzi. Questo documento contiene informazioni riservate e di proprietà intellettuale esclusiva. E' vietata la riproduzione totale o parziale, in qualsiasi forma o mezzo e di qualsiasi parte del presente documento senza l'autorizzazione scritta da parte del Comune di Genova.

**INDICE**

<b>REGISTRO REVISIONI E PUBBLICAZIONI .....</b>	<b>3</b>
<b>INDICE .....</b>	<b>4</b>
<b>1. ANALISI COMFORT AMBIENTI DI LAVORO .....</b>	<b>5</b>
<b>2. STRUMENTAZIONE UTILIZZATA .....</b>	<b>6</b>
<b>3. ELEMENTI MISURATI .....</b>	<b>7</b>
<i>Piano Terra (Materna) .....</i>	<i>7</i>
<i>Piano Primo e ammezzato (Elementari).....</i>	<i>7</i>
<i>Piano Secondo (Elementari).....</i>	<i>8</i>
<b>4. CONCLUSIONI.....</b>	<b>9</b>

## 1. ANALISI COMFORT AMBIENTI DI LAVORO

Al fine di valutare il comfort interno del fabbricato oggetto di studio, sono state eseguite le misurazioni di temperatura, umidità relativa e livello di illuminamento degli spazi di lavoro.

<b>Data di Esecuzione:</b>	06/12/2017
<b>Orario di Esecuzione:</b>	15:30 – 17:30
<b>Temperatura esterna:</b>	13 °C
<b>Umidità esterna:</b>	72%

## 2. STRUMENTAZIONE UTILIZZATA



### **MULTIFUNZIONE PORTATILI DATALOGGER E RELATIVE SONDE**

Misurazione di temperatura, umidità relativa, pressione, velocità dell'aria e portata, calcolo dell'indice di comfort ambientale, illuminamento, luminanza attraverso l'utilizzo di specifiche sonde

### 3. ELEMENTI MISURATI

#### Piano Terra (Materna)

Piano	Ambiente	Letture	Ora	Temp. °C	Illuminamento [lux]
Terra	Saletta Nido	1	15:30	20,8	300
	Aula1 Nido	2	15:35	19,5	400
	Aula 2 Nido	3	15:40	19,5	295
	Sala break	4	15:45	19,9	110

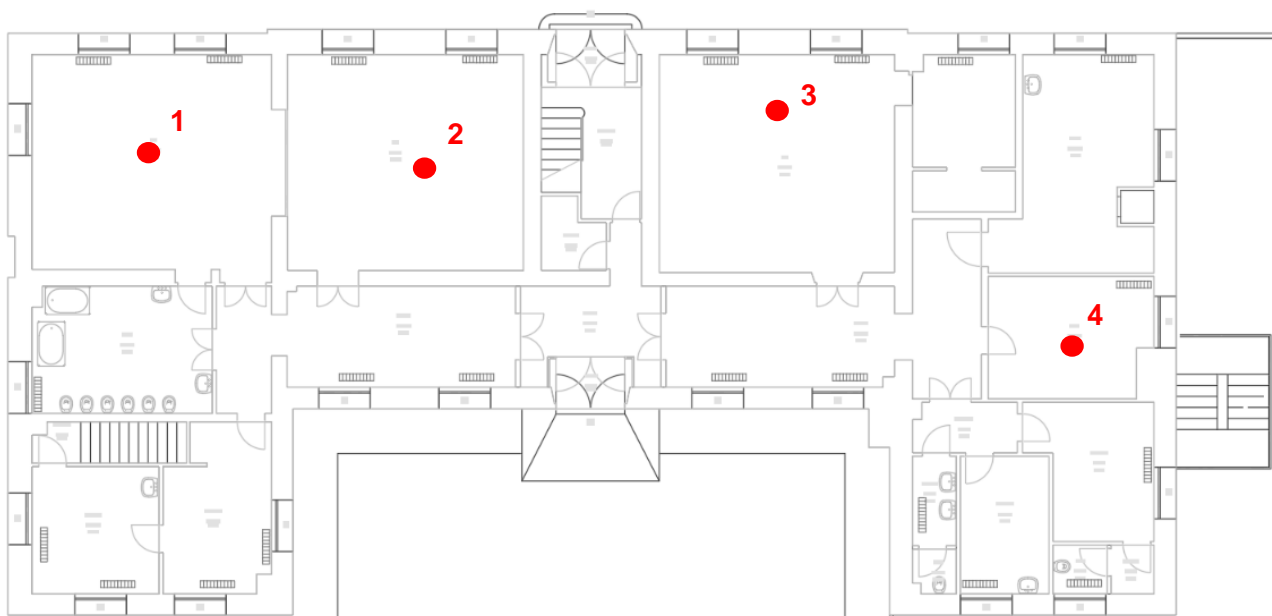


Figura 1 Piano Terra (Asilo Nido) - punti di misurazione

#### Piano Primo e ammezzato (Elementari)

Piano	Ambiente	Letture	Ora	Temp. °C	Illuminamento [lux]
Primo	Corridoio	1	15:50	20	190
	Aula materna 1	2	15:55	20,14	337
	Aula materna 2	3	16:00	18,7	181
	Aula materna 2	4	16:05	19,16	300
	Aula giochi	5	16:10	19,9	270

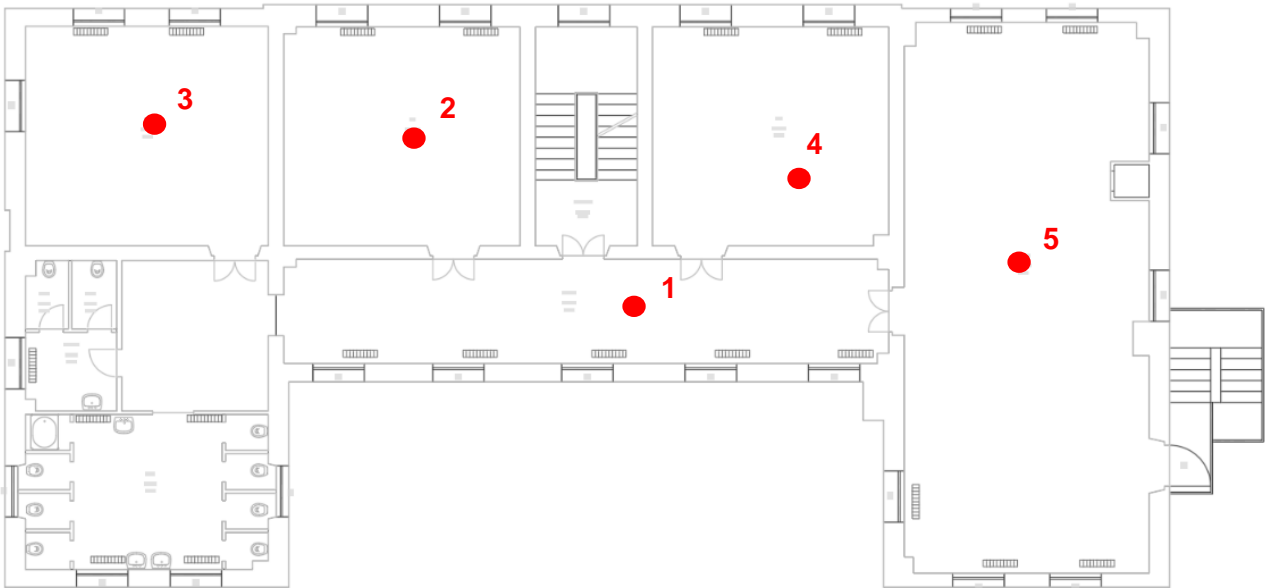


Figura 2 : Piano Primo (Materna) - punti di misurazione

**Piano Secondo (Elementari)**

Piano	Ambiente	Letture	Ora	Temp. °C	Illuminamento [lux]
Secondo	Aula materna 1	1	16:20	19,06	280
	Aula materna 1	2	16:25	18,8	428
	Ufficio	3	16:30	19,37	125
	Cucina	4	16:35	19,5	440

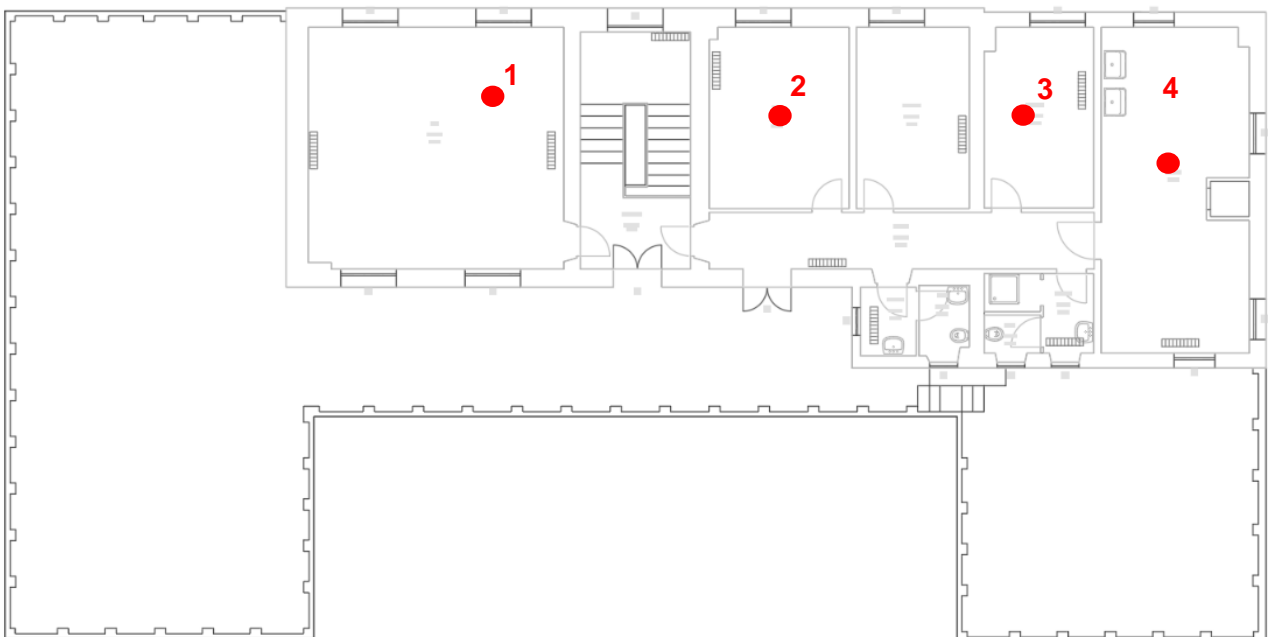


Figura 3: Piano Secondo (Materna) - punti di misura



## 4. CONCLUSIONI

Dalle misure ambientali effettuate è emerso che non tutti i locali presentano valori di temperatura interna conformi a quanto richiesto dalla normativa di riferimento, Legge 23/1996, per cui devono essere garantiti 20°C +2 gradi.

Anche per quanto riguarda il livello di illuminamento medio, si è rilevato nella maggior parte degli ambienti il non raggiungimento dei 300lux richiesti per le aule scolastiche dalla UNI-EN 12464 e dalla Legge 23/1996.